

УДК 72.03:726.5

*О.С. СУББОТИН, канд. архитектуры (subbos@yandex.ru),  
Кубанский государственный аграрный университет (Краснодар)*

## История архитектуры православных храмов Черноморского побережья России

*Представлены первые православные храмы Черноморского побережья России – Сочи, Новороссийска, Геленджика, Анапы. Рассмотрены их архитектурные и художественные решения, проблемы реконструкции и восстановления. Особая роль отводится внутреннему содержанию храма. Акцентируется внимание на композиционной структуре храмов в системе населенного места.*

**Ключевые слова:** собор, православный храм, церковь, колокольня, застройка, комплекс, укрепление, зодчество.

Важнейшими архитектурными акцентами и в то же время духовными центрами Черноморской губернии, административно-территориальной единицы Российской империи, существовавшей в 1896–1920 гг., были православные храмы. С середины XIX в. церкви и часовни были непременным элементом застройки в укреплениях Черноморской береговой линии, которая положила начало крупнейшим городам побережья Черного моря, таким как Новороссийск, Сочи, Геленджик и др. Однако первоначальные храмы были деревянными и, к сожалению, до наших дней не сохранились. Вместе с тем первые десятилетия XX в. были отмечены строительством уже каменных храмов, но и из них большая часть тоже была разрушена или неузнаваемо изуродована.

Примечательно, что наше время отмечено строительством новых православных храмов и возрождением сохранившихся памятников духовного зодчества. В духовной жизни современного российского общества произошло существенное изменение мировоззренческих и ценностных ориентаций. Возрождение культурно-исторического наследия, в том числе и тех памятников, которые были созданы в рамках православной русской традиции, становится насущной задачей.

Неотъемлемой частью историко-культурного наследия и архитектурно-градостроительного развития городов Юга России являются храмы. Именно они своеобразный краеугольный камень в основании фундамента будущего города. Храмы являются свидетелями природных и социальных катаклизмов, приводящих к миграции народов и смене властителей, культов и религий. Примечательно также, что и в градостроительном отношении храмовым комплексам отводилась доминантная роль в формировании окружающей застройки.

Предназначение здания храма определяется молитвенным собранием верующих и состоит, как правило, из трех основных частей – алтаря, средней части, притвора. Оно может включать в свой объем также колокольню, трапезную часть, крещальню и несколько приделов [1].

В VII–XII вв. церковная архитектура прибрежной полосы Черного моря создавалась под влиянием Византии. Имен-

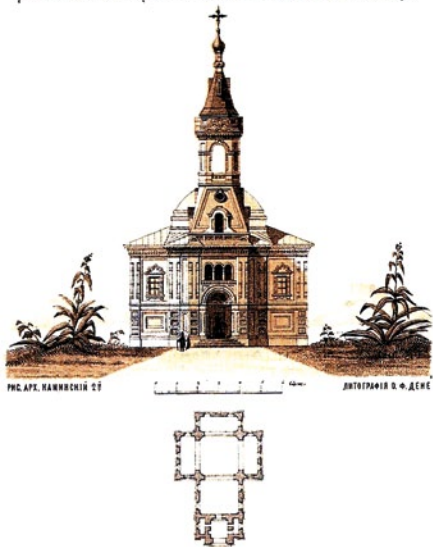
но тогда в культовой архитектуре наиболее ярко прослеживается византийская инженерная мысль.

Исследователи византийской архитектуры отмечают, что к XI–XII вв. на всей территории империи окончательно утвердился тип крестово-купольного храма. Церкви XI в. были невелики и одноглавы, но примечательны своими пропорциями, строгим изяществом форм, компактностью внутреннего помещения. Купол в этих постройках опирается на четыре одинаковые колонны, связанные арками со стенами. Подобную архитектурную конструкцию имеет и храм в Лоо (рис. 1). Крестово-купольный храм был сооружен из плит песчаника и сланца, а наружная поверхность сохранила следы некогда изумительной по белизне облицовки из обработанных известняковых блоков.



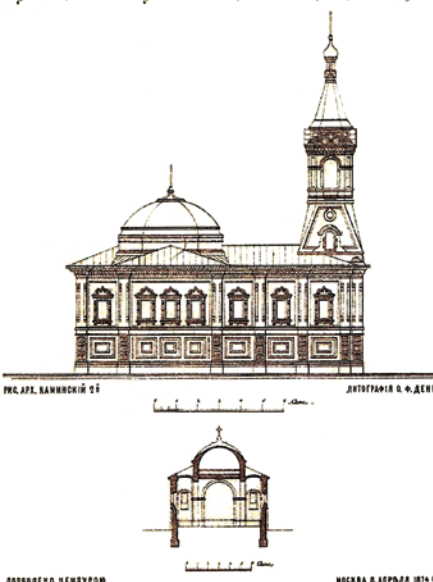
**Рис. 1.** Византийский христианский храм в Лоо (г. Сочи). Впервые открыт и описан во второй половине XIX в.: а – чертеж южного фасада и план по материалам реконструкции Г. М. Штендер [3]; б – остатки храма

а Видовое и планы Церкви во имя Архистратига Михаила для постройки на песку Валаховском на рывке Бии в Черноморском Округе



ДОВОДЕНО СЕНЗУРОМ МОСКВА В АПРЕЛЕ 1874 Г.

б Видовое и разрез Церкви во имя Архистратига Михаила для постройки на песку Валаховском на рывке Бии в Черноморском Округе



ДОВОДЕНО СЕНЗУРОМ МОСКВА В АПРЕЛЕ 1874 Г.

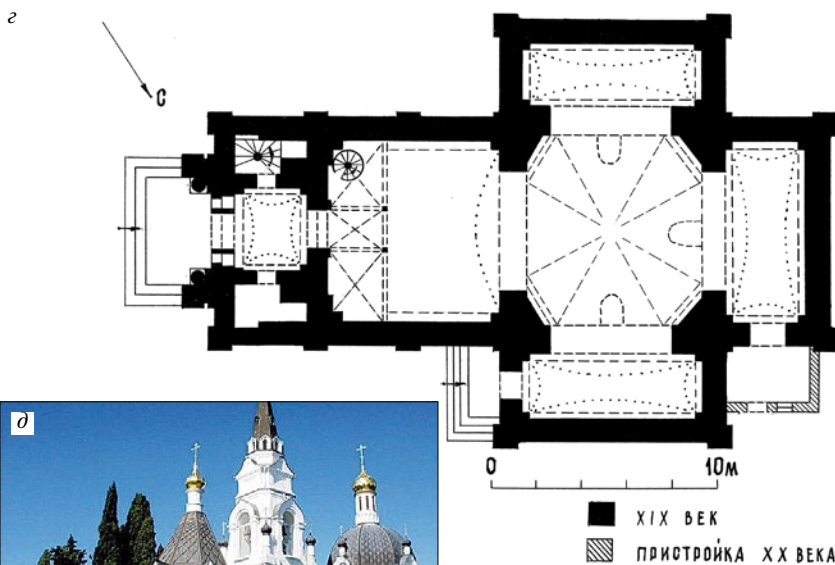


Рис. 2. Собор Михаила Архангела в г. Сочи: а – главный фасад, проект А. С. Каминского, 1874 г.; б – боковой фасад; в – собор в начале XX в.; г – план первого этажа, (паспорт памятника истории и культуры СССР, 1978 г. Тепляков В. В.); д – современное состояние

Была применена широко распространенная в средние века техника кладки стен, характерная для провинциальных византийских храмов и почти не встречающаяся в старом Константинополе, Греции и Болгарии. Храм был построен византийскими мастерами. Следов резного декора на стенах храма не сохранилось, однако при раскопках было найдено несколько фрагментов с резным орнаментом. Особый интерес представляет кладочный раствор, который столь прочен, что плохо поддается выветриванию даже во влажном субтропическом климате. Известно, что известь для строительства изготовляли на ячменной воде, в раствор добавляли масло. Это подчеркивает его ценность и в наше время [2].

Можно предположить, что первоначально храм представлял собой трехнефную шестистолпную базилику, ве-

роятно, однокупольную. Позднее, в XV–XVII вв. храм использовали как крепость, однако позже он был заброшен. В настоящее время лучше всего сохранилась северная стена здания, сложенного из известняковых блоков. Ширина храма составляет 11 м, длина – 20 м, толщина стен превышает 1 м. Храм был сильно поврежден лишь во время землетрясения несколько веков назад и при советской власти. Теперь остатки храма находятся под охраной государства, а изумительные археологические находки на территории храма можно увидеть в Музее истории г. Сочи.

Собор Михаила Архангела – первый православный храм на территории Черноморского округа в г. Сочи. Возведен был в память окончания Кавказской войны (1817–1864 гг.).

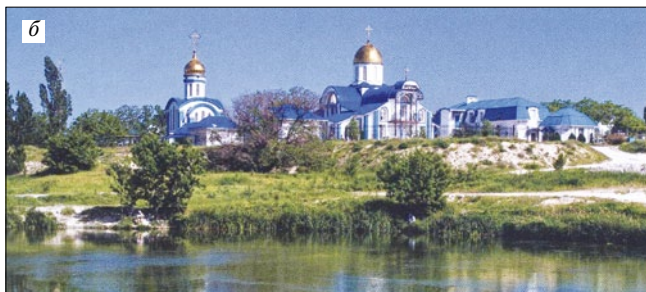
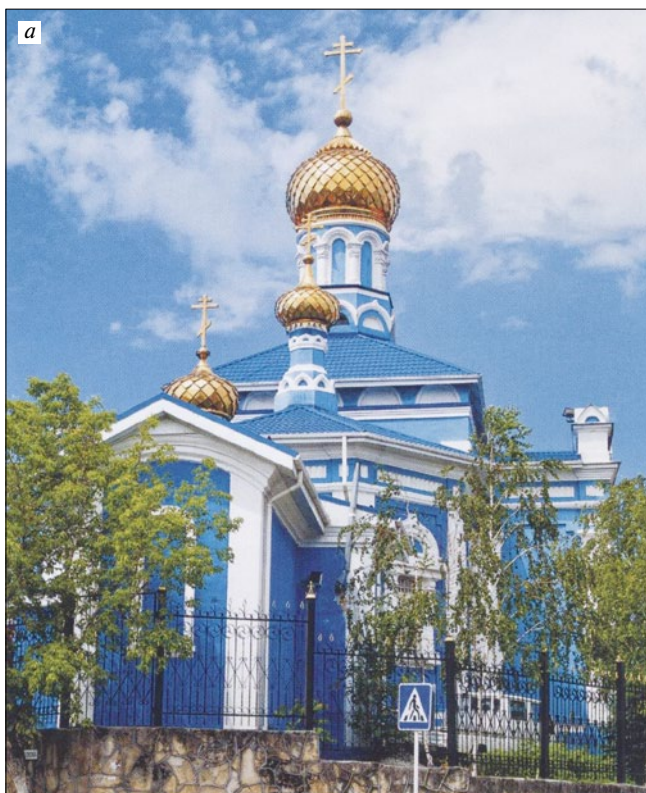


Рис. 3. Успенская церковь, г. Новороссийск: а – современное состояние; б – панорама застройки

Замысел состоял в возведении на месте разрушенного строения нового храма. Финансировал строительство почетный гражданин, купец первой гильдии, один из крупнейших землевладельцев Черноморского побережья Н.Н. Мамонтов. Он прислал из Москвы план и рисунки храма, исполненные академиком архитектуры А.С. Каминским. В плане церковь была задумана в форме четырехконечного креста, фасадная ветвь которого вытянута. Длина храма 25,6 м, ширина 17,1 м, высота, включая крест на колокольне, 34 м. Церковь имела двуглавую композицию [4] (рис. 2, а, б, в).

Здание в плане крестообразное с равными северной, южной и восточной ветвями и удлинённой западной (трапезной). К трапезной примыкает колокольня с лестницей и служебным помещением. В западной части трапезной два металлических столба, несущих хоры. Вход единственный – с запада. Для более гармоничного построения массивного первого яруса введено горизонтальное членение стен с помощью трехчастного профилированного пояса, зрительно разделяющего объем на два этажа (на самом деле храм одноэтажный). Стенки первого этажа снабже-

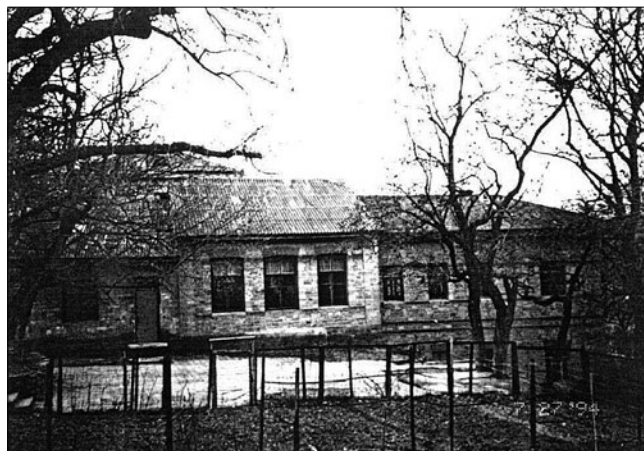


Рис. 4. Церковь-школа в Абрау-Дюрсо

ны перспективными ширинками, имитирующими проемы. Обобщенные решения деталей – угловых пилястр, цоколя подчеркивают монументальность нижнего объема. Верхняя часть первого яруса – второй этаж подробно разработана: стены прорезаны оконными проемами, плоскость перебивается сложными пилястрами на углах, наличниками окон, завершает стены многоярусный карниз с поребриками и зубцами. Над пересечением нефа и трансепта поставлен невысокий восьмерик с окнами второго света по осям здания, окна выделены полукруглыми фронтонами с утвержденными на них квадратными трибунами главок шаров. Восьмерик завершен восьмикатным куполом с фальшивым барабаном и луковичной главой. Крест прорезной на растяжках. Основная доминанта храма – колокольня –obeliscoобразная. Первый ярус колокольни слит с объемом первого яруса всего здания. Второй – ярус звона решен в виде усеченной пирамиды, прорезанной по основным осям четырьмя высокими арками с поставленными вертикально обрамлениями – пучками пилястр, перекрытыми архивольтом с килевидным верхом. Плоскость граней пирамиды раздроблена нишами. На пирамиде поставлен крещатый, со скошенными внутренними углами объем промежуточного яруса, обработанный перспективными нишами, круглыми угловыми пилястрами и завершенный по фасадам «голландскими» фронтонами. Небольшой восьмерик создает зрительный переход к завершению колокольни (рис. 2, г, д).

Здание имеет большое градостроительное значение как одна из городских доминант.

В 1993–1994 гг. собор отреставрирован и рядом с ним был построен храмовый комплекс, включающий воскресную школу имени Святых Равноапостольных Кирилла и Мефодия и крестильную во имя Иверской Иконы Божией Матери (рис. 2, д).

Следует отметить, что в марте 1866 г. Александр II не только утверждает Черноморский округ, но и подписывает «Положение о заселении Черноморского округа и управлении оным» с центром во вновь возрожденном городе Новороссийске. На территории кладбищенской земли было начато сооружение Успенской церкви. Строительство ее осуществлялось под руководством специально образованного комитета. В обиходе, в том числе и в Городской думе, Успенская церковь именовалась также «Кладбищенская церковь», однако в официальных типографски изготовлен-

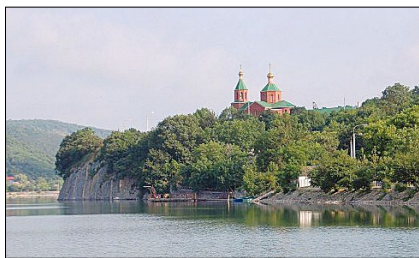


Рис. 5. Красная кирпичная церковь на берегу озера Абрау-Дюрсо



Рис. 6. Церковь Вознесения Господня в г. Геленджике

ных документах тех лет значилось: «Городское кладбище при Успенской церкви» (рис. 3, а).

В конце 1930-х гг. церковь закрыли. Иконостас, Царские врата и иконы вывезли. Восстановление храма началось сразу после войны. В 2007 г. проведена последняя реставрация Свято-Успенского кафедрального собора. В центре храмового комплекса – новопостроенная каменная церковь. При церкви работает воскресная школа для детей и взрослых. Храм построен по проекту новороссийского архитектора Ю. Терещенко [5] (рис. 3, б).

В 1870 г. распоряжением императора Александра II было учреждено удельное имение Абрау-Дюрсо. В 1897 г. в Главное управление уделов были представлены на рассмотрение документы по поводу строительства церкви-школы.

Церковь-школа – небольшое здание, расположенное на сложном рельефе с отступом от красной линии ул. Островского (б. ул. 2-я Парковая), являлась первым культовым зданием царского удельного имения Абрау-Дюрсо. Она была выстроена во имя святителя и чудотворца Николая в центре имения на живописном склоне, ведущем к озеру Абрау. Церковь вмещала 400 человек, школа была рассчитана не более чем на 40 и не менее чем на 30 учащихся. На церкви было установлено четыре колокола и кресты. Одно-двухэтажное здание церкви-школы с чердаком, сложное в плане, но приближенное к прямоугольнику, выполнено из кирпича двух типов: шамотного и красного глиняного. Из красного глиняного кирпича выполнены клинчатые перемычки с полукруглым верхом арочных лучковых оконных проемов высотой в полтора кирпича и пояса поребрика, акцентирующие пластическую проработку фасадов.



Рис. 7. Храм святого благоверного князя Михаила Черниговского; б – современное состояние

Объемно-пространственная композиция здания состоит из трех объемов с постепенным расширением одноэтажных объемов в плане вдоль продольной оси здания. Центральный объем повышенный, фланкирован лопатками. Венчающий карниз деревянный, резной, к сожалению, некоторые элементы декора утрачены (рис. 4).

Здание бывшей церкви-школы сохранилось: до недавнего времени там располагались школьные производственные мастерские; в 2008 г. оно реконструировано под социальное жилье.

С 2000 г. в Абрау-Дюрсо начато строительство нового церковного комплекса – в честь святой блаженной Ксении Петербургской в живописном месте на скале над озером (рис. 5).

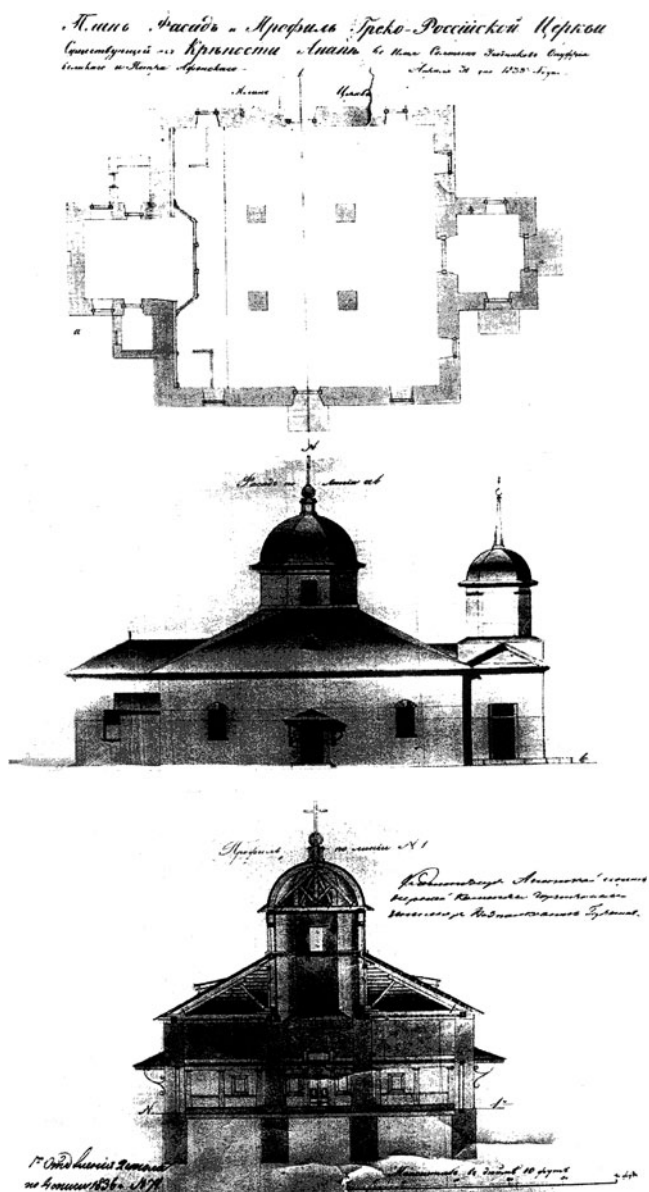
Из возрожденных храмов г. Геленджика стоит отметить церковь Вознесения Господня – главный храм города, входящий в комплекс общегородского центра. Он был построен в 1905 г. в традициях так называемого русско-византийского стиля, господствовавшего в церковном зодчестве конца XIX – начала XX в. Это пятиглавый храм с центральным большим куполом, имеющий в плане конфигурацию вытянутого креста. Над западным притвором расположена трехъярусная колокольня.

Удивительна история сотворения церкви Вознесения Господня. В 1904 г. на сходе поселка было принято решение построить каменное здание церкви взамен ветхого. Знаменателен тот факт, что при разбивке плана под новую церковь была полностью снята с места и передвинута на сваях деревянная колокольня. Внутренние стены храма были расписаны художником Сараhtiным. В советский период Свято-Вознесенский храм то закрывали, то вновь открывали, и в 1990 г. он был передан православной общине. Несмотря на превратности судьбы, внешний вид храма был полностью восстановлен (рис. 6).

В 1970-е гг. по поручению Всероссийского общества охраны памятников истории и культуры (ВООПИК) в Геленджик приезжал специалист по памятникам архитектуры А.А. Клименко, руководивший краеведческой экспедицией по их выявлению. Тогда же было установлено, что храм на ул. Десантной едва ли не единственный сохранившийся из построенных по проекту В.А. Покровского и подтверждено его авторство. Известно, что строительство храма велось по подписке, т. е. за счет средств, собранных его будущими прихожанами – богатыми дачевладельцами, а не за счет казны или Сухумской епархии, в ведении которой находились приходы Черноморской губернии. Как и для многих христианских храмов, место было выбрано в центре средневекового курганного могильника, как бы освящая этот древний языческий погост. Такая вековая традиция уходит корнями в эпоху принятия христианства на Руси [6] (рис. 7).

Построен храм в неорусском стиле, копирующем узнаваемые во всем мире черты древнерусского деревянного зодчества. Единственное отличие в том, что материалом для строительства послужил красный кирпич.

После событий 1917 г. колокольня была уничтожена, а внутренние помещения полностью очищены, чтобы ничто не могло напоминать об истинном назначении здания. Вначале из церкви сделали молодежный клуб, потом подстан-



**Рис. 8.** План, фасад и профили Греко-русской церкви существующей крепости Анапа во имя Св. угодников Онуфрия Великого и Петра Афонского. 1839 г. [ЦГВИА, ф. 349, оп.3, ед. хр. 1368]

цию, обеспечивавшую электричеством окраину города, а в годы войны храм просто предали забвению. Впоследствии памятник архитектуры XX в. очень долго разрушался под действием климатических условий. Вместе с тем в 1992 г. строению храма было придано значение охраняемого объекта и на Тонком мысе начались реставрационные работы. В то же время реконструкция существенно изменила облик храма, однако главный зал стал вмещать гораздо больше прихожан (рис. 7).

Христианство в районе Анапы имеет давние корни. Как свидетельствуют данные археологии, небольшая христианская община уже в IV–V вв. была в Горгииппии. Царским правительством Анапа была зачислена в разряд крепостей 2-го класса. Гарнизону пришлось изрядно потрудиться, чтобы разобрать завалы зданий, разрушенных бомбардировками крепости. Пригодного жилья в ней почти не осталось, а сохранившиеся турецкие постройки были малопригодными для проживания. Определенной планиров-

ки при застройке крепости турками не соблюдалось, что характерно для восточного типа градостроительства, поэтому маленькие саманные дома сооружались хаотично, их разделяли очень узкие проходы, на которые домики эти выходили глухими стенами. Крыши домов были выполнены из камыша. Наиболее крупная мечеть подверглась перестройке, в ней была открыта и освящена православная церковь Святых Онуфрия Великого и Петра Афонского (рис. 8). [7].

Черноморское побережье России – уникальная природная и историко-культурная территория, обладающая духовной миссией, начало которой составляют храмовые комплексы. Указанный регион один из немногих в России, где еще сохранилась система архитектурно-природных культурных комплексов в первоначальном виде. Именно они являются основой зарождения будущего населенного места, приобщения сопредельных народностей в равной мере к своей вере и культуре. Особенностью православных храмов Черноморского побережья России, как и всего Северного Кавказа, является их местоположение в структуре поселения во взаимосвязи с ландшафтом и природным окружением. Поэтому при проектировании культовых комплексов необходимо предъявлять особые требования к формированию духовно-культурных градостроительных образований. Для них важно создание специфических пространств – выделение адаптационного пути и собственно сакрального пространства. Христианский храм – уникальное архитектурное сооружение всегда был местом общественной жизни. В этом контексте история православных храмов Черноморского побережья России имеет огромное значение для исследования не только как качества самостоятельного предмета исследования, но и как неотъемлемая часть гражданской истории, объективное изучение которой немислимо без воссоздания роли церкви в общественной жизни региона. Успешное разрешение сложных архитектурно-градостроительных проблем зданий, сооружений и комплексов православных храмов возможно лишь на основе всестороннего изучения исторических закономерностей формирования храмового зодчества, познания региональных особенностей его развития и архитектурно-планировочного генезиса.

#### Список литературы

1. Субботин О.С. Храмовое зодчество Кубани и культурное заимствование славяно-византийских традиций // Жилищное строительство. 2012. № 1. С. 45–47.
2. Гусева А.В. Дорога к храму (памятники христианской культовой архитектуры Сочи). Сочи: [Б.и.], 2007. 31 с.
3. Лазарев А.Г. Зодчество Юга России с древнейших времен до современности V–XX вв. Ростов н/Д: Изд-во СКНЦ ВШ, 2001. 136 с.
4. История Сочи в открытках и воспоминаниях. Ч. 1. Старый Сочи. Забытые страницы. Конец XIX – начало XX в. Сост. Т.Н. Полухина. Майкоп: ОАО «Полиграфиздат «Адыгея», 2007. 136 с.
5. Город-герой Новороссийск: Фотоальбом. Новороссийск: Платонов, 2011. 96 с.
6. Осичева М.М. Геленджику с любовью: записки архитектора-краеведа Туапсе. ОАО «Туапс. тип.», 2008. 187 с.
7. Константинов В.А. Анапа: путешествие в прошлое. Анапа: [Б.и.], 2009. 40 с.