

УДК 72.03:711.4 (470.620)

*О.С. СУББОТИН, канд. архитектуры (subbos@yandex.ru),
Кубанский государственный аграрный университет*

Дворянские усадьбы, особняки и виллы в структуре поселений Кубани (XIX–XX вв.)

Рассмотрена архитектура дворянских усадеб России. Особое место отводится городским усадьбам Екатеринодара, их архитектурно-художественным и градостроительным решениям в системе города, а также виллам Черноморского побережья. Отмечено, что ведущая роль принадлежит проблеме сохранения историко-культурных ценностей и архитектурного наследия.

Ключевые слова: усадьба, парк, особняк, вилла, загородный дом, архитектурное наследие, памятники архитектуры.

Усадьба... Удивительна притягательная сила этого слова, которая символизирует степенность и постоянство, тепло родительского дома и преемственность поколений. Как правило, термин «усадьба» относят к владениям русских дворян и зажиточных представителей других сословий, относящимся к XVII – началу XX в. Усадьба в русской архитектуре – отдельное поселение, комплекс жилых, хозяйственных, парковых и иных построек, а также садовый парк, составляющих единое целое, соединяющее в себе многие сферы жизнедеятельности. И в то же время русская усадьба – сокровищница мировой и отечественной культуры, наша гордость и история.

Русская усадьба – сложнейшее понятие. Принадлежа конкретному владельцу, она решала широкий круг хозяйственных, социально-административных, бытовых, культурных и других задач в интересах всей окрестной территории. Она развивалась исторически, менялось ее содержание, отдельные черты, но неизменным оставалась ее значимость в жизни общества. Можно смело сказать: русская усадьба – это и есть сама Россия (несмотря на развитие городской жизни, промышленности и т. п.) [1].

Усадьбы различают по месту их размещения: городские, сельские, столичные, провинциальные. По владельческому признаку их делят на царские, дворянские, купеческие, усадьбы разночинцев. С точки зрения функциональности выделяют жилые, представительные («резиденции»), хозяйственные, «культурные гнезда». В зависимости от размеров они могут быть крупно-, средне- и мелкопоместными [1].

Примечательны в этом отношении слова В.И. Толстого, директора музея-усадьбы Л.Н. Толстого «Ясная Поляна», праправнука великого писателя, советника Президента РФ: «Именно садовый образ жизни, садовое воспитание дали почти весь цвет русской культуры. В таких родовых имениях была удивительно гармоничная среда. Строили усадьбу обычно в очень живописном месте. Первое и основное условие – простор, а не нынешняя скученность загородных элитных поселков или дачных участков. Второе – высокая культура. Как правило, в каждой усадьбе был домашний театр, там собиралась коллекция живописи, подбиралась библиотеки, создавались домашние оркестры. А ря-

дом существовала крестьянская, народная культура – песни, сказки, обряды, промыслы. Усадьба превращалась в некий культурный оазис, соединявший высокую фундаментальную культуру с исконно русской, народной. И этот сплав давал очень хороший результат. Таким образом, создавалась почва для выращивания творческих, изначально одаренных личностей» [2].

Усадьбы были окружены красивыми парками и садовыми комплексами. Это правило застройки неукоснительно выполнялось в России в эпоху классицизма, начавшейся в последней четверти XVIII в. Талантливые русские архитекторы, такие как Баженов, Казаков, Старов и др., получившие прекрасное европейское архитектурное образование, создали замечательные памятники, в которых соединились черты классической архитектуры Запада с русской любовью к живописности постановки, слиянию с природой, смягченным формам, простоте и ясности объемов.

Владельцы усадеб стремились создать соответствующий архитектурно-садовый комплекс, своего рода маленький город. «Миниатюрный стилистический город» включал в себя наиболее важные в композиционном отношении элементы плана – композиционные центры и оси. Композиционным центром в парковом ансамбле являлся главный дом. К нему примыкали флигели, объединенные между собой колоннадами, образуя парадный двор. Правильное геометрическое чередование зон парка напоминало чередование проспектов и площадей города. Композиционной осью садово-паркового комплекса являлась аллея, ведущая от фасада главного дома до въездных ворот. При этом многочисленные служебные и вспомогательные постройки композиционно поддерживают центр ансамбля.

Все это нашло отражение в формировании культуры дворянской усадьбы не только в Центральном регионе России, но и в Южном регионе – на Кубани. Усадьбы здесь находились в городах, сельских населенных местах и близ них. Заметно и то, что к усадьбе нередко приравнивали дом в загородном имении, городской особняк или виллу.

Большая часть современных поселений Кубани была основана в конце XVIII и на протяжении XIX вв.

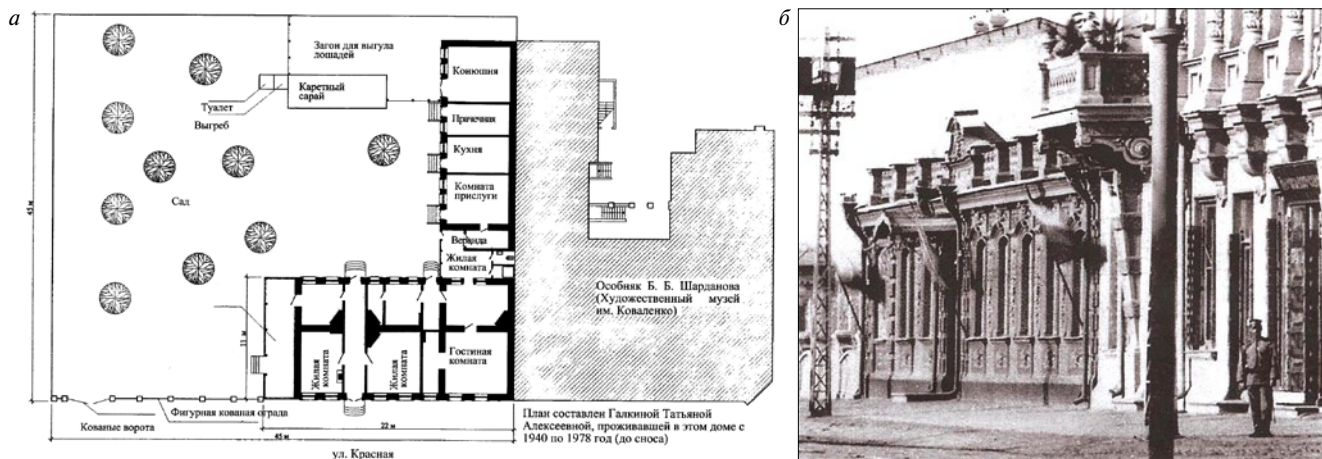


Рис. 1. Особняк Н.Д. Маламы: а – схематический план; б – первоначальный вид фасада особняка, примыкающего к фасаду особняка Б.-Б. Шарданова

Город Екатеринодар (Краснодар) строился как военно-административный центр Земли Войска Черноморского.

Изначально площадь, занимаемая Екатеринодаром, была несоразмерно большой. Эта обширность территории предопределила, во-первых, рассредоточенность жилищ в пространстве города и, как следствие, возникновение городских усадеб; во-вторых – значительную долю незастроенных или частично застроенных кварталов даже в 1810–1820 гг.

В конце XVIII – начале XIX в. в Екатеринодаре жили и работали многие талантливые архитекторы: Василий Филиппов, Иван Мальгерб, Николай Петин, Александр Козлов, Николай Малама, по проектам которых в городе было построено много зданий. Городские усадьбы возводились в качестве доминант, художественно организующих застройку. Одним из характерных домов екатеринодарской знати являлся одноэтажный особняк на ул. Красной, 9, принадлежавший областному архитектору Н.Д. Маламе.

Первой заботой Николая Дмитриевича стало спешное строительство жилого дома для своей большой семьи. На ул. Красной на участке размером 45×45 м за несколько месяцев был возведен стройный кирпичный особняк, выбеленный известью, под железной крышей (рис. 1). Фасад дома, выходящий на ул. Красную, имел семь широких окон полуциркулярной формы и парадный вход под кованым трехгранным навесом. Фигурными украшениями отличалась и металлическая ограда, замыкали ее кованые двустворчатые ворота. Особенно богатым убранством (лепниной) щеголяла гостиная с арочным сводом. Две веранды, обращенные к югу и выходящие во двор, давали избыток света. Если подняться по литому парадному порожку и войти

в длинный коридор, кончающийся выходом в большой фруктовый сад, то можно увидеть слева и справа четыре великолепные комнаты (будуары) для дочерей [3].

К сожалению, до наших дней дом не сохранился в связи со строительством Дома политического просвещения: в апреле 1977 г. старинный добротный особняк Н.Д. Маламы был снесен.

Вместе с тем рядом с кирпичным домом Маламы в начале XX в. был построен еще один великолепный двухэтажный кирпичный особняк Батыр-Бека Шарданова, инженера путей сообщения.

Особняк Шарданова действительно украсил пустынный квартал и стал гордостью не только хозяина, но и екатеринодарцев, мечтавших о том времени, когда их город сделается «маленьким Парижем». Здание, построенное в 1905 г., гармонически вписалось в историческую застройку города и одинаково изящно выглядело и в перспективе ул. Красной, и со стороны ул. Графской (Советской). Угловая композиция постройки, весьма характерная для русского зодчества начала XX в., придавала парадность дому, словно приглашая войти. Но в этой постройке можно проследить черты и приемы наивной эклектики с явными попытками выйти на «более широкий простор» оригинальной творческой мысли русского модерна. Если верхний этаж планировался как жилье, то нижний предназначался под торговые заведения. И действительно, поначалу там располагалась оптово-розничная мануфактурная торговля К.Л. Демержиева, а позже шляпный магазин мадам Клавдии [3].

В 1907 г. верхний этаж дома был арендован городской управой для размещения картинной галереи, а впоследствии и нижний этаж отдан для этих же целей. Примеча-

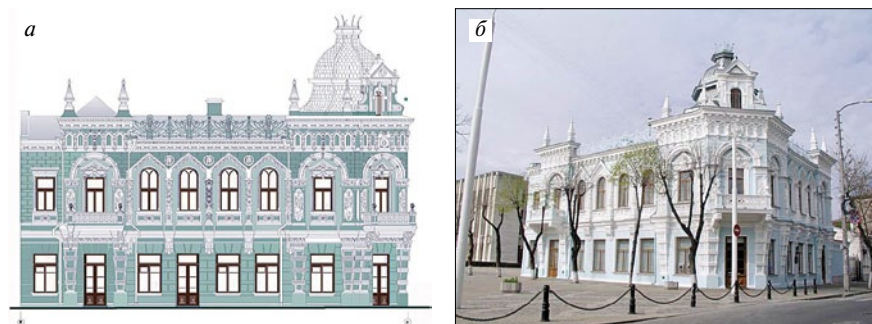


Рис. 2. Особняк Б.-Б. Шарданова: а – проект реставрации; б – современный вид



Рис. 3. Дворец начальника Кубанской области и наказного атамана Кубанского казачьего войска

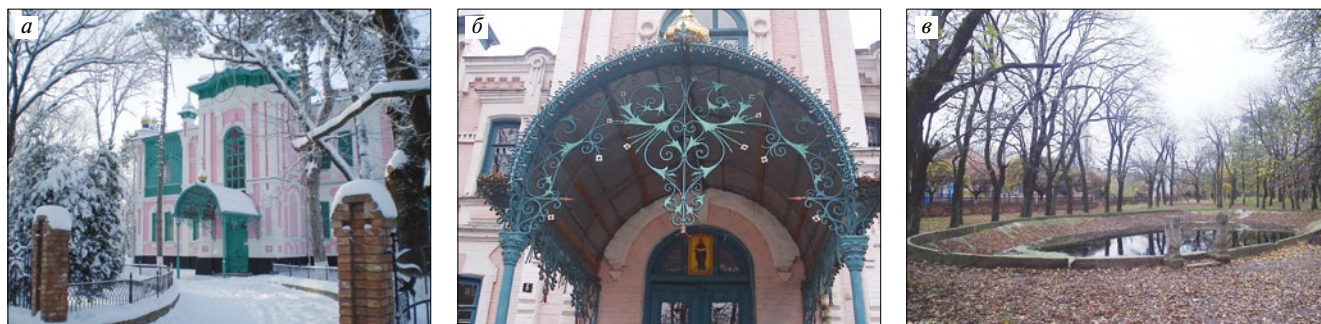


Рис. 4. Особняк З.Ф. Щербака: а – правая часть фасада; б – козырек входа; в – парковая аллея и пруд в усадьбе

тельно то, что и по сей день в доме Шарданова размещается Картинная галерея (художественный музей) имени Ф.А. Коваленко. Проект реставрации здания осуществлен в 2000–2002 гг. авторским коллективом «Наследие Кубани» (рис. 2).

Городские дворцовые усадьбы Екатеринодара оказали заметное влияние на объемно-пространственные решения общественных зданий, а в градостроительстве создали живописные разрывы в монотонной периметральной застройке кварталов.

Следует отметить и дворец начальника Кубанской области и наказного атамана Кубанского казачьего войска, который был построен в 1894 г. на участке бывшей Крепостной площади, ограниченном улицами Крепостной (им. Пушкина), Борзиковской (ул. Коммунаров), Почтовой (ул. Постовая) и Бурсаковской (ул. Красноармейская). Проект постройки принадлежал архитектору Н.Д. Маламе (рис. 3).

Здание дворца, относительно небольшое по размерам, выглядело монументальным и даже помпезным. Главный фасад был пышно декорирован в подражание стилю платереско (вычурному испанскому варианту решения фасадов эпохи Ренессанса). Украшены были и остальные фасады, хотя и значительно скромнее. Официальности зданию придавали две стоявшие возле входа бронзовые пушки времен императрицы Елизаветы Петровны и полосатая будка часового.

Лишенный соседства с другими постройками дворец был окружен каменной оградой, фрагмент которой сохранился до наших дней. Вокруг был разбит дворцовый сад с редкими тропическими и субтропическими деревьями и кустарниками, выписанными из российских и зарубежных питомников и садов (отдельные экземпляры сохранились до наших дней). Перед дворцом сооружен фонтан с круглым бассейном, обнесенным кованой оградой. После установления советской власти здание получило неофициальное название «Красный дворец» – в нем размещался Кубано-Черноморский ревком, затем облисполком. В 1938 г. здание передали Краснодарскому дворцу пионеров, который был разрушен во время Великой Отечественной войны [4].

В 1864 г. наступил период интенсивного освоения Кубани. В окрестностях села Кубанского появляются экономии (так назывались хозяйства на Кубани), крупнейшей из которых становится имение Хуторок барона Р.В. Штейнгеля, где вначале XX в. возникла усадьба З.Ф. Щербака – деда А.И. Солженицына по материнской линии – родовое гнездо (рис. 4).

А.И. Солженицын наиболее точно описывает имение в своем романе «Август 1914-го». «Со стороны железной дороги насадили тополя, бальзамических и пирамидальных, аллеями шириной на две встречных тройки. Бальзамиче-

ские тополя после солнечных дней благоухали к вечеру ... Парадный двор обсадили платанами. Придумала Ируша и выкопать близ дома пруд – с цементным ложем, купальней и сменяемой водопроводной водой, а вынутую землю перевозить и складывать в холмик, на нем же поставить беседку. Так составлялось то, что есть парк, отличающий старинные усадьбы, и чего не бывает в экономиях: самостоятельность пейзажа, отъединенность от окружающей местности, непохожесть на нее. Кругом может быть степь, лес или болото, здесь по своим отдельным законам – парк, другая страна. За парком посадили сад, перевезли со старого места, с Карамыка, из-под Святого Креста, сотни две фруктовых деревьев, – принялись. За садом – виноградник. Вкруг беседки распорядилась Ирина засеять мавританский газон, а на парадном дворе – изумрудный английский рейграсс, подстригаемый газонокосилками» [5].

При этом на территории имения были многочисленные постройки: амбар, ледник, погреб, мельница, конюшня, голубятня, псарня. Для работников экономии были построены двухэтажные дома. Почти все постройки сохранились до наших дней, а дома для работников и складские помещения до сих пор используются под жилье.

Важная роль в композиционном плане поселений Черноморского побережья России принадлежит виллам и дачам – роскошным домам в своеобразном архитектурном стиле. При этом индивидуальность объекта, конкретные особенности ландшафта играют существенную роль в формировании панорам поселений. Господствующие в пространстве архитектурные сооружения контрастно отличаются от окружения размерами, формой, цветом. Широко распространенным композиционным приемом является размещение указанных сооружений на повышенных участках рельефа – вершинах холмов, бровках крутых откосов. Вилла и дача, как правило, являются местами периодического проживания и в первую очередь привязываются к рекреационным ресурсам, а во вторую – к транспортной инфраструктуре.

В настоящее время под виллой понимают отдельно стоящий жилой дом (или группу строений и сооружений, включающий жилые постройки, сооружения и малые архитектурные формы) с элементами средиземноморского стиля и прилегающий земельный участок с благоустройством и озеленением.

Окончание строительства Новороссийско-Сухумского шоссе и широкое знакомство с опубликованными материалами комиссии по изучению Черноморского побережья 1898 г. способствовали привлечению капитала, дальнейшему развитию дачного и курортного строительства в районе Сочи.



Рис. 5. Вилла «Вера»: а – главный фасад; б – дворовый фасад

Часть равнины за бывшей крепостью и отлогий скат горы в размере шести десятин первым приобрел московский потомственный почетный гражданин Н.Н. Мамонтов и решил строить скромную виллу. Практическое осуществление своего замысла он поручил агроному Гарбе. Осенью 1872 г. на участке вырос дом, весьма приличный, но не роскошный, без всяких вычурных прикрас. Дом срублен был в Ростове-на-Дону и оттуда доставлен в Сочи, где его только собрали и привели в надлежащий вид.

Одновременно с постройкой дома начались и работы по очистке городского участка от зарослей. Вилла «Вера» и дивный сад с разнообразными плодовыми и южными декоративными растениями вокруг нее появились сравнительно быстро. Вилла буквально утопала в зелени и цветах. Гарбе объяснял это первое чудо Сочи дивными особенностями климата нового края. «Флора в Сочи, – уверял он, – не знает ни утомления, ни перерывов, она живет и в зимнюю пору...»

Позже большая часть имения перешла во владение другого хозяина. Парк его ошеломил, но деревянная построй-

ка не удовлетворила, и в 1910 г. он возвел очаровательную двухэтажную виллу из камня.

Архитектура здания 1910 г. эклектична, как и у большинства купеческих построек. Здание имеет асимметричное решение, с фасадной стороны – двухэтажная галерея с парадной лестницей, колоннами, террасами и балконами [6] (рис. 5).

Более 50 дач было построено в Красной Поляне в конце XIX – начале XX в. Одни из них в настоящее время используются как служебные здания, другие – как жилые дома, у некоторых в результате перестройки изменился внешний вид, многие вовсе разобраны. Так, не стало дач Зорина, Беляева, Шереметьева, Кудинова, Кореева, Майорова, Оленина, Прокофьева, Родомского, Солтинского, Солнцева и др. Исчез и архитектурный памятник – оригинальная дача Н.А. Хомякова, более 70 лет простоявшая на живописном пригорке южного отрога хребта Ачишхо [7].

Среди сохранившихся дач особый интерес представляет дача А.Н. Наумова (1868–1950 гг.).

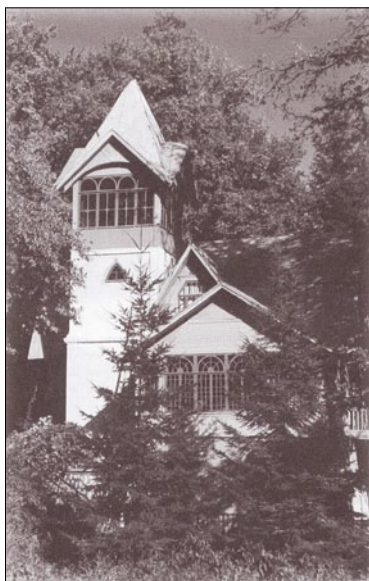


Рис. 6. Дача А.Н. Наумова в Красной Поляне. Сочи



Рис. 7. Вилла П.Н. Перцова в Туапсе

Наумов построил дачу на южном склоне хребта Ачишхо среди роскошной зелени. С башни дачи открываются прекрасные виды на Главный Кавказский хребет, гору Аибгу, долину Мзымты. Дача была построена из добротных строительных материалов (дуба, каштана, лиственницы) при исключительно высоком качестве работы. Например, половые доски 50-миллиметровой толщины соединялись двойным шпунтом на горячем парафине, гвозди же применялись из нержавеющей металла.

В 1935 г. и в последующие годы Красную Поляну посещали члены правительства, они останавливались на даче Наумова, что придавало ей особую популярность [7] (рис. 6).

Одним из самых загадочных и красивых зданий в Туапсе был знаменитый дом Перцова – дача, возведенная в начале прошлого века московским строителем железных дорог, которому приглянулся маленький городок. П.Н. Перцов построил дачу в мавританском стиле. К сожалению, с дореволюционных времен сохранились лишь открытки с изображением этого маленького шедевра архитектуры [8] (рис. 7).

Дворянские усадьбы, городские особняки, виллы – уникальные, ничем не заменимые и невозобновимые свидетельства исторического развития народа, общества и государства, произведения материального и духовного творчества, представляющие историческую, научную, художественную и культурную ценность. Указанные архитектурные сооружения – богатейший материал для анализа и преломления на практике в нашей сегодняшней жизни многих полезных начинаний того времени.

Изучение архитектуры дворянских усадеб вызвано рядом ситуаций, в основе которых лежат крупные перемены

в российской действительности, повлекшие за собой изменения в политической, экономической, социальной жизни общества. В настоящее время идет пересмотр нравственных и духовных ценностей, поиск новых ориентиров, которые могли способствовать возрождению национального самосознания. Современное общество должно опираться на знание традиций, которые особенно бережно сохранялись в родовой усадьбе, олицетворяющей Россию, малую родину, где всегда поддерживалась связь поколений.

Список литературы

1. *Иванов Ю.Г.* Русские усадьбы-музеи. Смоленск: Русич, 2010. 368 с.
2. *Шигарева Ю.* Неродное гнездо // Аргументы и факты. 2012. № 1653(28).
3. *Бардадым В.П.* Архитектура Екатеринодара. Краснодар: Лебедев Ю.Ю. 2000. 400 с.
4. *Бондарь В.В.* Портрет старого города: Екатеринодар в старинных открытках / В.В. Бондарь, О.Н. Маркова. Краснодар: Издатель И. Платонов, 2011. 127 с.
5. *Солженицын А.И.* Август 1914-го // Роман-газета. 1991. № 23–24.
6. *Субботин О.С.* Архитектурно-планировочное наследие Сочи // Жилищное строительство. 2012. № 5. С. 48–51.
7. *Цхомария Б.Д.* Дачи и дачники Красной Поляны: историко-краеведческий очерк. Сочи, 2012. 28 с.
8. *Субботин О.С.* Архитектурно-градостроительная эволюция г. Туапсе // Жилищное строительство. 2012. № 12. С. 18–22.



АНКЕРНЫЕ
СИСТЕМЫ

Винтовые анкера
АТЛАНТ



(495) 226-18-37
(342) 219-61-56

info@anker-system.ru
www.anker-system.ru