

УДК 72.03

*Т.П. КОПЦОВА, канд. техн. наук (kopsova@ksaba.ru),
А.А. КУТЕРГИНА, архитектор (nastia001@list.ru),
Казанский государственный архитектурно-строительный университет*

Жилая застройка уездных городов Казанской губернии

Рассмотрены вопросы изучения и сохранения историко-архитектурной среды бывших городов Казанской губернии. Представлены градостроительные и архитектурные особенности этих городов, сохранившиеся региональные особенности развития всей системы расселения этой местности.

Ключевые слова: *жилая застройка, «образцовое» проектирование, усадьба, функциональная дифференциация жилища, уездные города.*

Уездным городам в системе расселения России всегда принадлежала особая статусная роль, которая не диктовала архитектурную моду и не имела политических амбиций. Но уклад, народная ментальность страны формировались в городах со свойственной им неспешной жизнью и бытом. Это определило своеобразие архитектуры уездных поселений, которое является ценнейшей составляющей всего культурного наследия России. Свообразие архитектуры было продиктовано и территориальными признаками. Среднее Поволжье, на территории которого располагалась Казанская губерния, – историческое и цельнокультурное образование с отчетливо выраженным своеобразием архитектуры, имеющее государственное и мировое значение. В сложном переплетении традиций народов заключается своеобразие архитектуры уездных городов Казанской губернии.

Пространственная структура городов является уникальным материалом, сохранившим региональные и национальные особенности развития градостроительства на территории Казанской губернии. Этот район характеризуется рядом признаков, позволяющих расценивать его как самостоятельную систему расселения. Здесь сформировались три крупные народности, а затем и нации – марийская, татарская и чувашская. Именно поэтому комплексное изучение градостроительных и архитектурных особенностей городов данного ареала обитания становится явлением уникальным, подтверждая важность проблемы сохранения сложившейся историко-архитектурной среды данной местности.

Каждый уездный город Казанской губернии являлся административным и чиновничьим центром, опорным пунктом власти. Помимо этого он нес в себе культуру народа, населяющего его, имел определенный сословный состав.

Рассматривая уездные города в системе расселения страны, важно подчеркнуть, что они являются необходимым элементом «городского каркаса». Уездный город ценен прежде всего тем, что он крепкими узами связан с сельской периферией, одновременно являясь «столицей» сельского района.

Вся застройка уездных городов Казанской губернии имеет ряд особенностей, связанных со взаимодействием различных культур, национальностей, народов, населявших

ее (рис. 1). Каждый город в той или иной степени испытал влияние соседнего города.

Жилая архитектура уездных городов Казанской губернии конца XIX – начала XX в. представляет особый интерес, так как отражает сложившиеся на протяжении веков градостроительные, планировочные особенности, непосредственно связана с традициями и культурой народа, населявшего ее. Архитектура уездных городов в наименьшей степени подверглась изменениям и частично осталась нетронутой цивилизацией.

После перестройки городов на регулярную основу, произошедшей в начале XIX в., застройка городов стала приобретать «правильный», упорядоченный вид, а архитектурный облик стал более явным и характерным для того или иного города. Этот этап развития уездных городов претерпевали каждый по-своему в зависимости от сложившихся традиций и экономического уровня того или иного города. Переход на новую структуру в Казанской губернии проходил тяжело, особенно в уездных городах с преимущественным татарским населением, сохраняя отпечаток прежней нерегулярной структуры. Непрерывная система застройки улиц



Рис. 1. Карта народностей Казанской губернии



Рис. 2. Застроенность уездных городов Казанской губернии каменными (кирпичными) строениями (НА РТ, ф. 324, оп. 739, НА РМЭ ф. 17, оп. 1): а – Чистополь; б – Тетюши; в – Царевококшайск; г – Ядрин

не являлась органичной частью татарской культуры и отражала внешнюю показную сторону жизни. Часто на планах наблюдалось даже кольцевое расположение усадеб, напоминающее родовую структуру кочевых поселений. В татарских кварталах идея регулярности отчасти приспособлялась к традициям, но улица так и не стала главным типом пространства. Здесь по-прежнему сохранялась значимость внутриквартальных пространств. По красной линии выстраивались службы, а сам дом оставался внутри. Такой

тип планировки был характерен и для городов чувашской и марийской народностей [1].

Идея правильности, регулярности градостроительных и планировочных решений в городской ткани постепенно стала проникать в жилую застройку. Селитьба составляла большую часть территории уездных городов, располагалась вокруг общественных, торговых центров, вдоль главных магистралей. Застройка осуществлялась, как правило, двумя типами домов: построенных по «образцовым» проектам



Рис. 3. План, фасад, разрез на постройку деревянного одноэтажного дома вольноотпущеннику Т. П. Тигиеву в уездном городе Свяжск, 1850 г. (НА РТ, ф. 408, оп. 2): а — часть плана г. Свяжска с показанием под лит. «А» места Т. П. Тигиева; б — план домовладения с планом 1-го этажа, разрезы строения; в — образцовый фасад, удостоенный высочайшего одобрения, использованный при строительстве в г. Свяжске (тет. 3, № 8, 1843 г.); г — фасад строения

и в традиционной стилистике. «Образцовое» проектирование и строительство сделали облик уездных городов более цельным, подчиненным единой структуре и замыслу. Являясь связующим звеном между деревней и губернским городом в системе расселения губернии, уездные города сформировали свой особый облик при взаимовлиянии традиционной застройки и застройки по «образцовым» проектам.

В каждом городе применяемые «образцы» жилой застройки имели индивидуальное воплощение. В целом застройка уездных городов развивалась под воздействием «образцовых» проектов при взаимодействии с предшествующими культурными традициями (рис. 3). «Образцовое» проектирование затрагивало лишь фасады зданий, планировочные решения оставлялись на усмотрение хозяев. Планы домов с неизбежностью подчинялись законам национального быта. Появляется новый тип летних и зимних домов, соединенных переходом по второму этажу (древний обычай степных татар покидать на лето зимние дома и жить за городом).

Интересная особенность, распространенная среди татарского населения уездных городов, заключалась в оформлении не главного уличного фасада, а дворового, который и выявлял структуру жилища. На нем отчетливо выделяются характерные черты татарского жилища в сравнении с русским. Среди них стремление отнести жилище подальше в глубину двора и отгородиться от улицы, деление дома на мужскую и женскую половины, наличие летней и зимней изб, соединенных переходом, композиционное и декоративное своеобразие. Именно такими предстали традиционные татарские усадьбы в записках немецкого путешественника первой половины XIX в. Франца Эрדмана: «Дома, их главные фасады до самой крыши скрываются за заборами, как на мусульманском Востоке, от взгляда

извне... для сокрытия женщин... Лишь некоторые строят с помощью русских в европейском стиле, но их немного... Дом делится на гарем для женщин и мужскую часть дома». Сама усадьба также делилась на мужскую, включающую постройки хозяйственного характера, и женскую части с садом [2].

Активное строительство по «образцовым» проектам привело к тому, что к началу XIX в. улицы уездных городов по внешнему виду стали постепенно приближаться к правильной застройке, хотя внутренне расположение строившихся домов всецело отдавалось на волю хозяев, чем и пользовалось население [3].

Несмотря на особенности образа жизни различных народов и сложность перехода на новую регулярную застройку, «образцовое» проектирование постепенно проникало в структуру уездных городов. При этом чем богаче был город, тем больше был процент застроенности каменными или кирпичными зданиями, так как строительство по «образцовым» проектам могли позволить себе только обеспеченные горожане. Таким образом можно судить об уровне развития городов. Исследуя и сравнивая жилую застройку, в

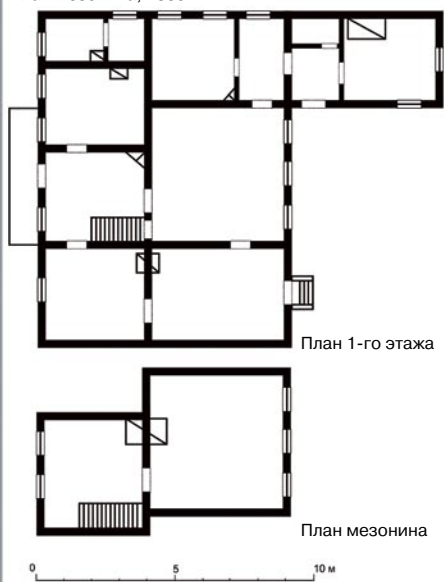
том числе «образцовое» каменное строительство, можно сделать вывод, что такие города, как Чистополь, Елабуга, Чебоксары, были одними из самых развитых уездных городов Казанской губернии (рис. 2). Это вполне закономерно: они располагались на пересечении крупных торговых транспортных путей, ведущих в Казань и другие города.

Основой застройки уездных городов в конце XIX в. являлась усадьба. Именно она способствовала формированию сложившегося архитектурного образа, так как являлась неотъемлемым элементом всей градостроительной структуры городов. В уездных городах Казанской губернии это традиционный деревянный дом, приобретенный в условиях взаимовлияния различных культур некоторые новые черты. В центре усадебного участка обычно располагался жилой дом, вытянутый торцом к улице или даже под углом к ней. Под влиянием татарских традиций рядом стоящий дом соединялся по второму этажу с основным крытым переходом с разноцветными стеклами окон. Появление летней и зимней избы у татарского населения не случайно. Эта традиция уходит корнями в кочевнический период татар, когда зимой в качестве жилого дома был сруб, а летом — юрта, стоящая во дворе. Позже эта особенность становится более функциональной — появляется поэтажное зонирование на жилой и хозяйственный этажи, что стало отличительной особенностью всех уездных городов Казанской губернии.

Усадебная застройка различных городов могла сильно отличаться, имея при этом и общие черты. Например, в г. Козьмодемьянске встречаются усадебные участки размерами 10×15; 9×30; 10×4; 6×19; 9×20; 6×16,5 сажень. В г. Чистополе некоторые купеческие усадьбы занимали целые кварталы. По конфигурации большинство дворовых участков представляли «косоугольные фигуры» и обязательно

а

Проект на постройку деревянного дома по ул. Екатерининской надворному советнику Якову Яковлевичу Бутягину; план 1-го этажа; план мезонина, 1889 г.

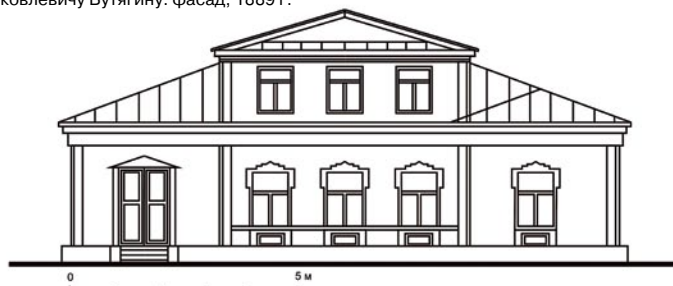


Типология объемно-планировочных решений

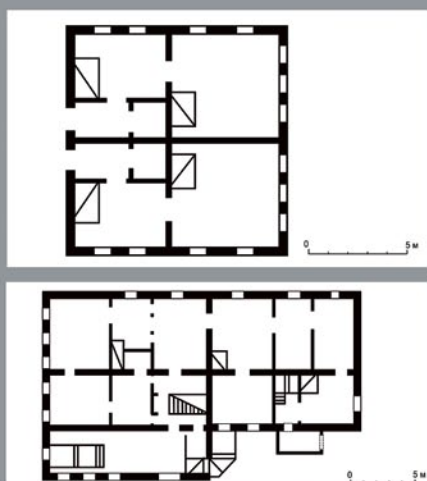
Дома с мезонином, со сложным объемно-планировочным решением, планировочный тип – «сени-изба-сени», конец XIX – начало XX в.



Проект на постройку деревянного дома по ул. Екатерининской надворному советнику Якову Яковлевичу Бутягину: фасад, 1889 г.



б



Дома двухэтажные кирпичные, конец XIX в.

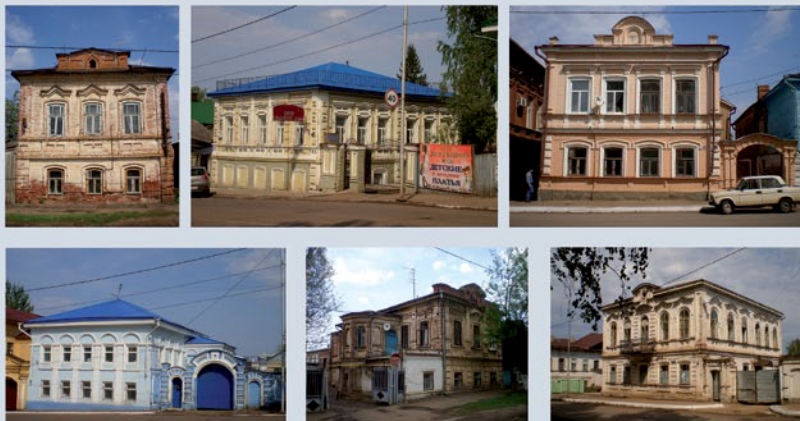


Рис. 4. Типология планировочных решений жилой застройки уездных городов Казанской губернии: а – Козьмодемьянск; б – Чистополь

были огорожены. Особенности усадебной застройки в большинстве своем связаны с торгово-экономическим развитием города: чем богаче и активнее город в торговом отношении, тем больше и крупнее размеры усадеб.

Влияние сословного и имущественного положения горожан на структуру принадлежавших им усадеб всегда просматривается достаточно четко. Усадьбы русского дворянства характеризовались обширностью территории, особым составом надворных строений, а иногда и наличием специально отведенных участков с элементами паркового хозяйства (клумбы, аллеи, фонтаны), предназначенных для отдыха владельцев. Двор всегда имел такой размер, что на нем свободно размещались 20–40 груженных телег. На усадебном участке купца Борхина в г. Чистополе располагались дом, склады для хранения товаров, помещения для содержания скота и магазинов. Значительную площадь занимал фруктовый сад, служивший местом отдыха.

Почти теми же особенностями характеризовались усадьбы представителей татарской буржуазии. Так, у хлеботорговца Келдышева (г. Чистополь) при доме имелся обширный двор, обрамленный хлебными амбарами и рядом подсобных помещений. В центре усадьбы стояла баня. Характерные для татарского населения усадьбы с разобценными надворными постройками, не связанные с домом, вполне удовлетворяли правилам пожарной безопасности и могли сохранять вид, близкий к традиционному.

Наличие множества пристроек вокруг главного строения, обнесение глухим забором усадьбы следует отнести к особенностям, связанным с проникновением культур. Некоторая обособленность усадеб стала характерной чертой архитектуры всех уездных городов Казанской губернии независимо от национальности владельцев.

Помимо усадебной застройки облик уездных городов формировали дома среднего и бедного классов. Общей

чертой жилой застройки уездных городов Казанской губернии можно считать ее неоднородность.

Торговая активность города всегда напрямую отражалась в облике городов. В Козьмодемьянске наплыв пришедшего населения на ежегодно проводимую лесную ярмарку развил большую требовательность к некоторым удобствам и комфорту, свойственным городской жизни.

Несмотря на активное строительство жилых домов в XIX в., преобладающим «образцовое» проектирование не являлось. Традиционные деревянные постройки составляли до 90% всего жилого фонда уездных городов. Строительство из кирпича было достаточно дорогим, даже принимая во внимание многие меры, направленные на распространение каменного строительства. Так, на плане г. Чебоксары 1778 г. указано, что центральные городские кварталы и особенно кварталы близ берега Волги должны были застраиваться исключительно каменными домами.

Каменные жилые постройки группировались обычно в центральных частях города. В некоторых городах с особо развитой торговлей их было достаточно много и, размещаясь компактно, они образовывали участки сплошной каменной застройки. В основном это были двухэтажные постройки. По свидетельству современников, в центре Чистополя каменные барские дома встречаются очень часто (рис. 2). Южная сторона набережной Елабуги, по сведениям 1887 г., имела почти сплошь каменные дома.

Наряду с деревянными и каменными в уездных городах встречались полукаменные и смешанные постройки. Их было сравнительно немного. Большинство полукаменных домов было двух- и полутрехэтажными с нижним каменным и верхним деревянным этажами, что представляет древнюю городскую традицию (рис. 4).

В жилой застройке уездных городов второй половины XIX – начала XX в. встречались и другие варианты сочетания дерева и камня. Существовали деревянные здания с каменным фасадом или каменной лицевой частью крыльца.

В зависимости от этажности и материала обнаруживается сословная принадлежность владельца дома. Одноэтажные деревянные дома преобладали среди военных и крестьян. У чиновников наибольшую долю занимали одно- и двухэтажные деревянные постройки на каменном фундаменте. Для купечества были характерны двухэтажные дома с каменным первым этажом. Вероятно, это обуславливалось возможностью использования нижнего этажа дома в качестве торгового помещения. Дома всех вариантов имелись у чиновников, купцов, мещан.

Разнообразие в материале городских построек отражало углубляющуюся имущественную дифференциацию населения, специфику занятий, что определялось и уровнем развития, торговой активности того или иного уездного города. Наиболее крупные города, такие как Чистополь, Чебоксары, застраивались более дорогим жильем, чаще по «образцовым» проектам из кирпича, как правило, в два этажа. Жители менее крупных городов располагали меньшими средствами и возможностями, но пытались не отставать от новых стандартов, применяя в строительстве кирпич для первого этажа, подполья или при отделке деревянного дома.

Основу городской застройки составляли одноэтажные дома, имевшие трехъярусное вертикальное членение: подполье, уровень основных жилых помещений, чердачное пространство. На протяжении первой половины XIX в. традици-

онный городской дом на подклете под влиянием мероприятий по типизации застройки эволюционировал в полутора- и двухэтажную постройку с нижним этажом из кирпича или белого камня и верхним этажом из бревен (рис. 4). Использование таких домов имело несколько вариантов. Нижний этаж мог отводиться под всевозможные производственные заведения – мастерские, хлебопекарни, тогда как в верхнем этаже жили сами хозяева. В нижнем каменном этаже нередко размещали кухню, столовую, подсобные помещения, комнаты для прислуги. Нижний этаж часто служил для торговли. Для покупателей устраивалась дверь на улицу, внутри делались прилавки и полки для товаров. Высота этажа при этом была полноценной. Дома с нижним каменным этажом могли строиться и для сдачи внаем.

Этажность домов напрямую зависела от торговой активности города. Количество двухэтажных домов даже в небольших уездных городах Казанской губернии было достаточно велико, что свидетельствует о хорошем экономическом положении городов.

Характерной чертой городского жилища также считалось наличие мезонина, светелки, что имело место в домах любой этажности (рис. 4). Дома с мезонинами предусматривались проектами типовой городской застройки.

Процессы совершенствования застройки в первой половине XIX в. продолжились и совпали с урегулированием планировки уездных городов. Принятие противопожарных правил, утверждение альбомов «образцовых» фасадов задали основные направления изменения традиционных городских построек и их расположения.

Улицы стали по внешнему виду постепенно приближаться к регулярной застройке, хотя «внутреннее расположение» строившихся домов всецело отдавалось на волю хозяев. Выбор строительного материала, конструктивные и планировочные решения зависели от социальной принадлежности владельцев. Во второй половине XIX в. заметно усилились процессы функциональной дифференциации жилища, что выражалось в увеличении числа специализированных помещений, вертикальном развитии, усложнении планировки.

К местным особенностям в области застройки относятся новые типы изгороди (тесовые, каменные, решетчатые заборы), ленточный фундамент, применение кирпича и камня в качестве материала жилищного строительства, новые пропорции фасада, четырехскатная конструкция железной крыши, устройство выхода из дома на улицу, наличие летней и зимней изб, соединенных переходом.

На основе диалога традиций различных народов, складывавшихся на протяжении не одного столетия, сформировалась уникальная разновидность жилой застройки, приспособленная под новый порядок, но не утратившая самобытности.

Список литературы

1. *Куприянов В.Н., Копсова Т.П., Агишева И.Н.* Связьск – памятник мировой культуры. Казань: КГАСУ, 2005. 416 с.
2. *Лалло Г.М.* Малые города России. Москва: Географиздат, 1995, 200 с.
3. *Копсова Т.П., Кутергина А.А.* Малые исторические города в системе расселения Казанской губернии // *Жилищное строительство*. 2011. № 8. С. 27–34.